

(127) 凹准黄斑蜂 *Trachusa (Paraanthidium) concavum* (Wu, 1962) (图 100)

Paraanthidium concavum Wu, 1962, Ent. Sin., 11 (suppl.): 164~165. China: Yunnan.

雄性: 6mm。头稍宽于长; 上颚 3 齿, 外齿尖而长; 唇基宽于长的 1/2; 上唇长大于宽的 1/4, 刻点细小; 触角长达小盾片端缘; 头部刻点筛孔状, 额唇基及颊刻点较密, 点间距为点直径的 0.5; 前胸背肩突脊突; 小盾片稍遮于后胸之上; 胸侧刻点似颊; 翅基片刻点细小。体黑色具黄斑: 唇基 (前缘除外)、眼侧 (触角窝以下)、上颚基部、前足胫节的窄纹、前足腿节、中足及后足胫节顶端的斑, 腹部第 2~5 节背板长斑、第 5 节的带, 中央具大而棱角状的斑; 第 7 背板中央及两侧齿上 2 个不大的斑。体毛稀而短, 灰色, 颊及体侧较长; 颅顶及中胸盾片毛暗黄色; 跗节内表面金黄色毛。

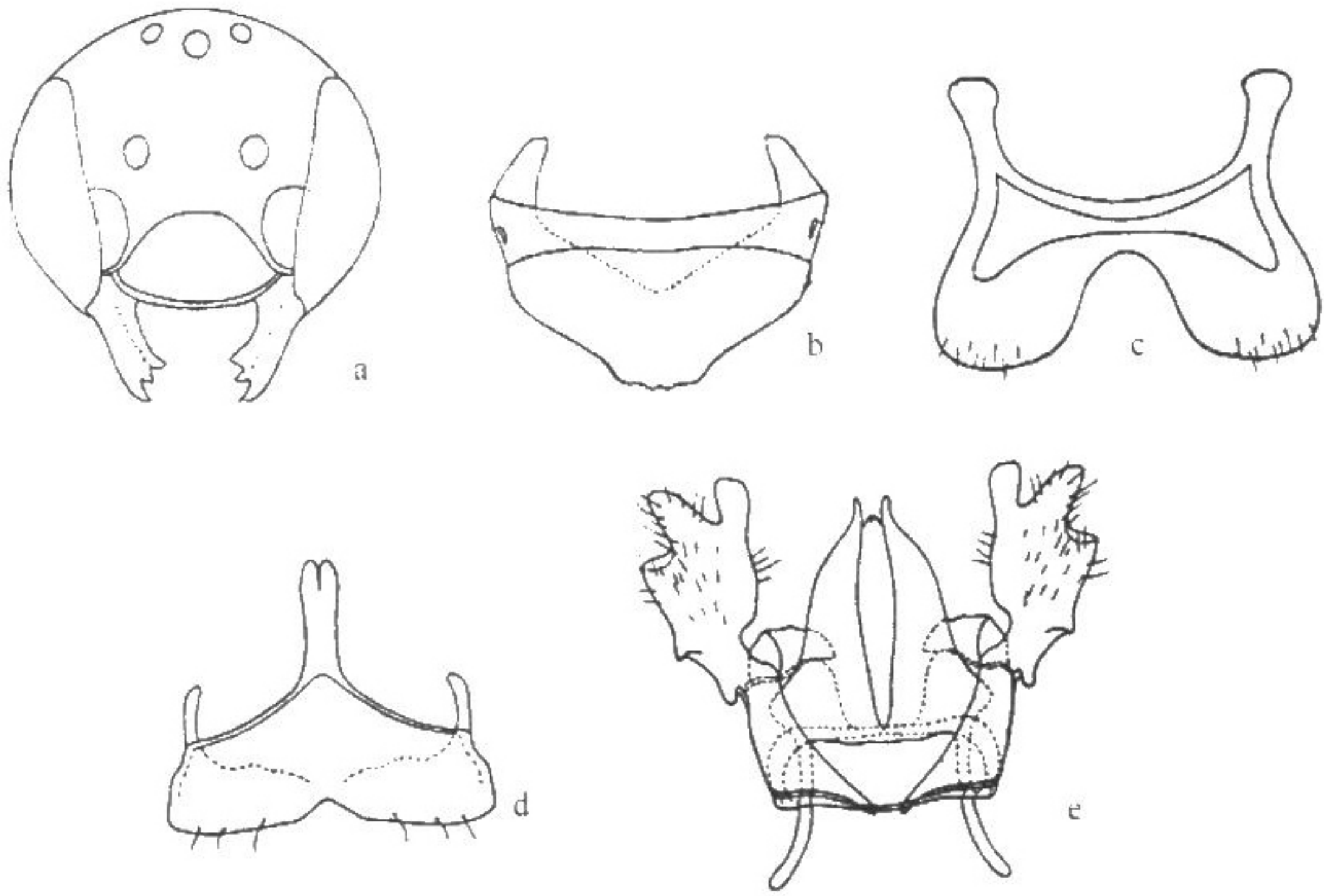


图 100 凹准黄斑蜂 *T. (P.) concavum* Wu

a. 头部 b. 第 7 背板 c. 第 7 腹板 d. 第 8 腹板 e. 生殖节

雌性: 未明。

观察标本: 云南, 西双版纳, 小勐养, 1957. III. 31, 1 ♂, 洪广基采。

分布: 云南 (西双版纳)。

(128) 泸定准黄斑蜂 *Trachusa (Paraanthidium) ludingensis* (Wu, 1992) (图 101)

Anthidiellum ludingensis Wu, 1992, Ins. Hengduan Mt. Region 2: 1400~1401. China: Sichuan.

雄性: 6.5mm。上颚 4 齿; 唇基长宽几相等; 触角第 1 鞭节稍长于第 2 节; 亚触角缝较直; 唇基及眼侧黄斑刻点稀; 头部其他部分刻点密; 中胸背板、小盾片端缘圆, 不

突出，表面刻点大而密；腋片较宽；腹部背板刻点较胸部稀；并胸腹节中央小区基部刻点密，余大部分光滑闪光；足不具中垫；中足胫节几与后足胫节等宽；第7背板侧缘圆，中央较光滑；第7~8腹板及生殖节如图101。体黑色具黄斑：唇基、眼侧（触角窝以下）、上颚（除齿外）、额中部1小斑、颅顶1横纹、中胸前侧角、小盾片端部边缘、腹部第1~6节背板均具1对斑；第7节背板端部两侧、各腿节、胫节及跗节均黄色；翅基片褐色；翅烟色，翅脉深褐色，缘室及端部色深。体毛白色，颜面、胸部及腹部腹面毛较长。

雌性：未明。

观察标本：四川，泸定磨西海螺沟，1420m，1982. IX. 18, 1♂，王书永采。

分布：四川（泸定）。

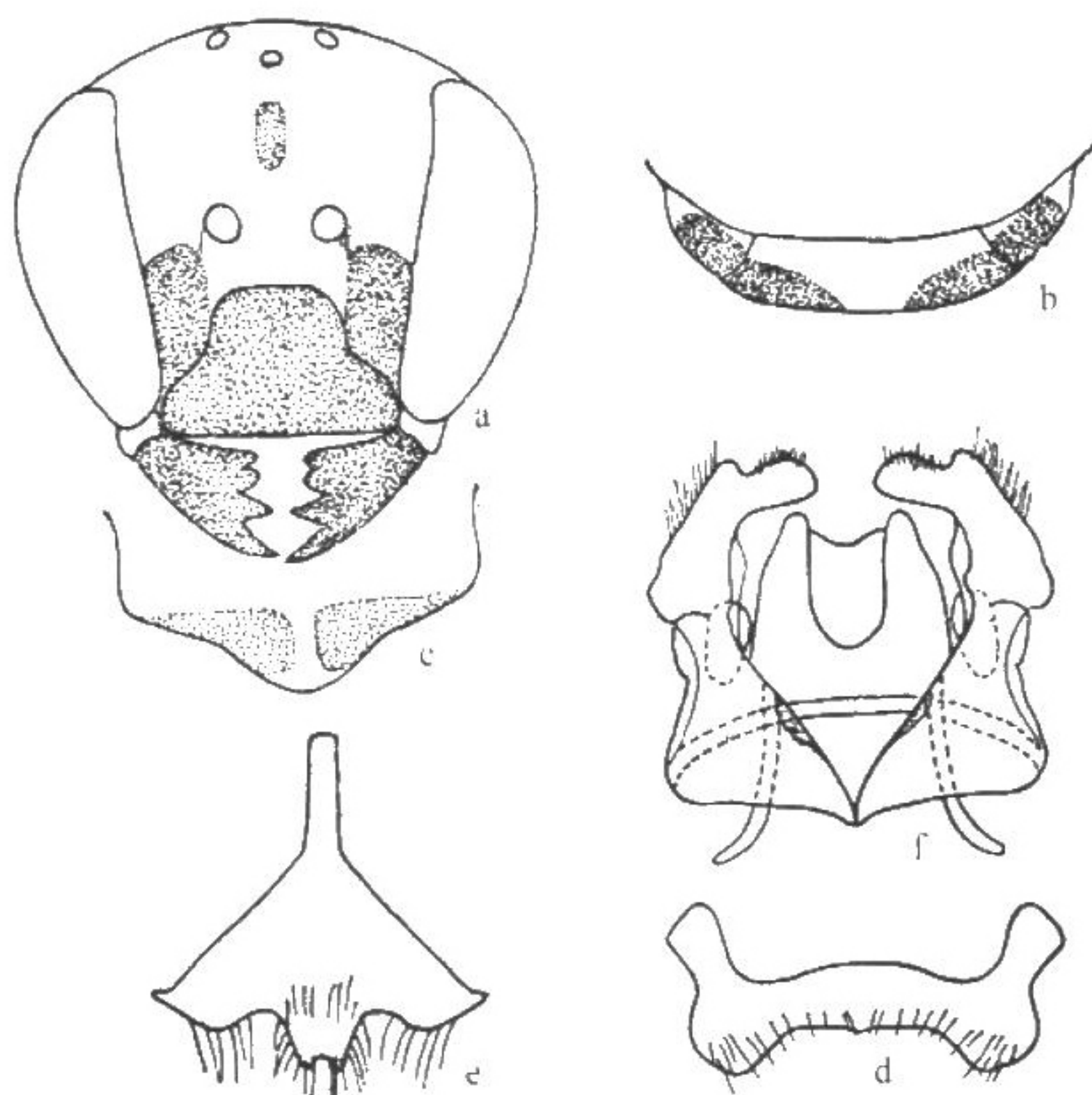


图101 泸定黄斑蜂 *T. (P.) ludingensis* Wu

a. 头部 b. 小盾片 c. 第7背板 d. 第7腹板
e. 第8腹板 f. 生殖节

(129) 马尔康准黄斑蜂 *Trachusa (Paranthidium) barkamensis* (Wu, 1986) (图102)

Dianthidium barkamensis Wu, 1986, Sinozool., 4 (4): 214~215; Wu, 1993, Ins. Hengduan Mt. Region, 2: 1397. China: Sichuan.

雌性：7~8mm。上颚3齿；唇基宽于长，表面刻点较稀；亚触角缝直；颅顶、颜面、颊及额刻点较稀；中胸背斑刻点密集；小盾片端缘圆，稍突出，基部中央刻点较